

COM'ON: HABLA! LE JOURNAL

NOS NOUVELLES EN GÉOPOLITIQUE :



TOUT POUR COMPRENDRE
LES ENJEUX DES
NOUVELLES ROUTES DE LA
SOIE (P. 1)



article d'Emma Delamarre

VOUS
CHERCHEZ UNE
OPPORTUNITÉ
DE
BÉNÉVOLAT?
ON EST LÀ
POUR VOUS
AIDER!!

ÉDUCATION :

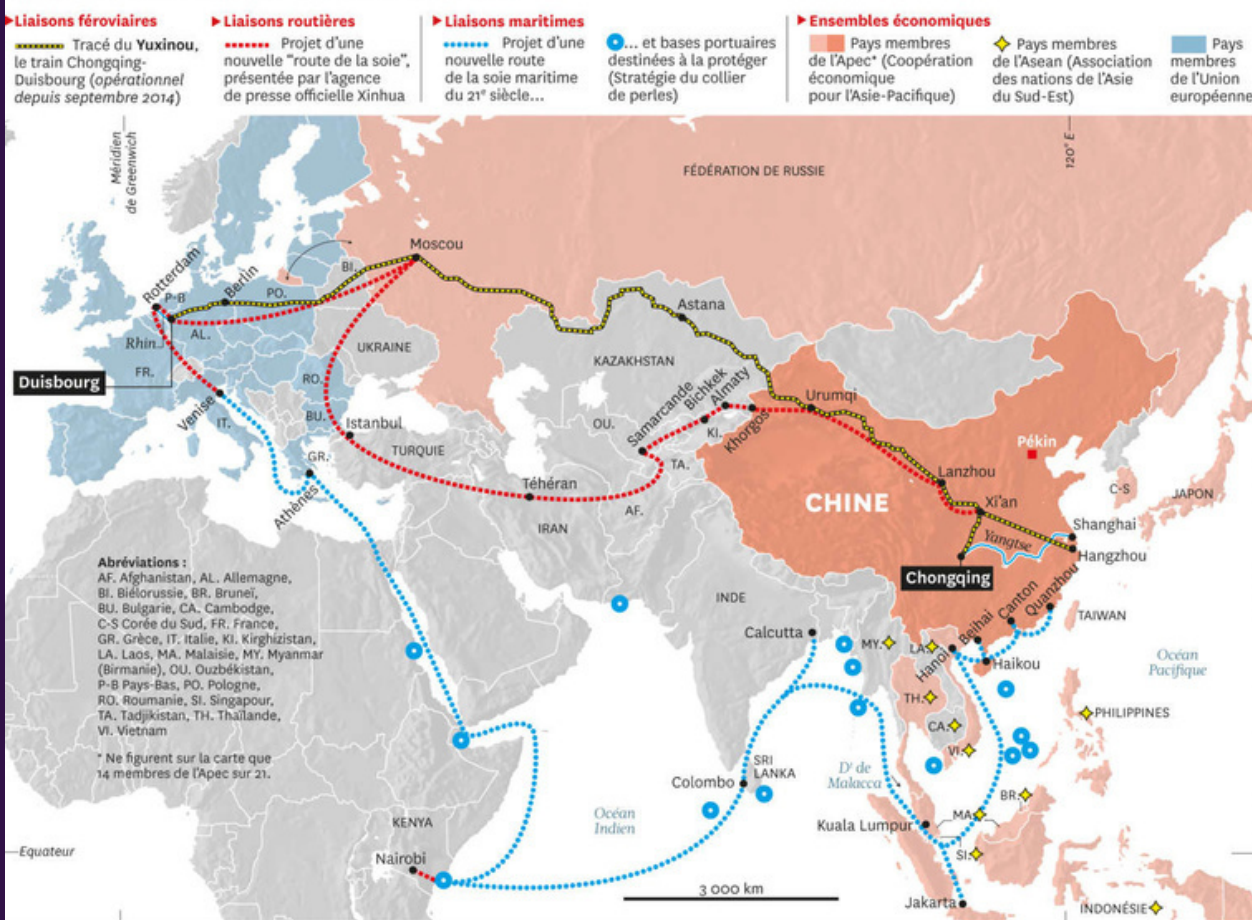


UNE ORGANISATION DE
BÉNÉVOLAT POUR PLANTER
DES ARBRES À LISBONNE

article de Zoé von Lave

ET BIEN PLUS
ENCORE!!

Projets de nouvelles "routes de la soie"



Les Nouvelles Routes de la Soie chinoises

Mise en contexte:

Créées par la dynastie Han au 11^e siècle après JC, les routes de la soie transportent des matériaux commerciaux mais aussi des savoirs scientifiques, techniques, culturels et religieux entre la Chine et l'Europe.

Quand on parle de route de soie, on pense généralement à Marco Polo et les anciennes routes commerciales entre l'extrême Orient et l'Europe.. Mais depuis les années 90, des essais de reconstruction de ces routes ont été entrepris par des organisations internationales ainsi que des Etats tels que les Etats-Unis, le Japon ou la Corée. Il s'agit de reconstruire des corridors commerciaux et repositionner l'Asie centrale au centre du commerce eurasiatique. L'impact fut cependant faible faute de financement des infrastructures.

En 2013, la Chine annonce le projet "nouvelles routes de la soie", son objectif étant la coopération économique mondiale. Ce projet, également connu sous le nom imagé d'Initiative de la Ceinture et de la Route (Belt and Road Initiative en anglais, abrégé BRI), vise à relier la Chine à l'Europe, l'Asie centrale, l'Afrique et le Moyen-Orient grâce à un réseau de routes terrestres et maritimes.

Depuis la première annonce de ce projet, la Chine a investi des milliards de dollars dans des projets d'infrastructure à travers le monde, allant de la construction de ports, d'aéroports et de routes à la modernisation des chemins de fer et des réseaux de télécommunications.

L'objectif de la Chine avec les Nouvelles Routes de la Soie est de stimuler le commerce et les investissements, mais aussi de renforcer sa position de leader mondial. Le projet est également perçu comme une réponse à l'influence croissante des Etats-Unis dans la région Asie-Pacifique.

Les Nouvelles Routes de la Soie se composent de deux parties principales : la Ceinture économique de la Route de la Soie et la Route maritime de la Soie du 21^e siècle. La première est un réseau de routes terrestres qui s'étend de la Chine à l'Europe en passant par l'Asie centrale, la Russie et le Moyen-Orient. La Route maritime de la Soie est un réseau de ports et de voies maritimes qui relie la Chine à l'Asie du Sud, de l'Est et de l'Ouest, ainsi qu'à l'Afrique et à l'Europe.

Le projet a rencontré des critiques, notamment en ce qui concerne la question de la dette des pays bénéficiaires.

Certains experts affirment que les pays participants pourraient finir par être endettés envers la Chine, ce qui pourrait entraîner une perte de souveraineté et une dépendance accrue envers la Chine (Ce que l'on appelle le "Chinese Debt Trap"). D'autres craignent que la Chine ne cherche à étendre son influence politique et militaire à travers ces Nouvelles Routes. Cependant, la Chine a assuré que ces projets de BRI étaient avant tout destinés à promouvoir le développement économique et à offrir des avantages mutuels aux pays participants. La Chine a également proposé de mettre en place des mécanismes pour résoudre les différends et les problèmes liés à la dette.

Les Nouvelles Routes de la Soie ont le potentiel de changer la donne en matière de commerce et de géopolitique mondiale. Si la Chine parvient à réaliser son ambition, elle pourrait devenir la force dominante en Asie et exercer une influence croissante sur le commerce mondial. Cependant, le projet doit être géré avec prudence et transparence pour éviter les problèmes de dettes et de souveraineté qui ont été soulevés.



Plantar uma árvore

Vous souhaitez planter un arbre?

L'organisation "plantar uma árvore" est une association qui met en place un programme de plantation d'arbres dans tout le Portugal, elle regroupe plus de 26 000 volontaires et plus de 100 000 arbres ont été plantés!!

Comment s'inscrire?

- allez sur la plateforme "plantar uma árvore" (plantarumaarvore.org)
- vous avez simplement à vous inscrire sur l'onglet "voluntariado" et mettre la région dans laquelle vous vous situez!
- vous trouverez également des informations sur les autres initiatives mises en place ainsi que des informations sur les arbres et d'autres activités!

LA MODE DIGITALE

La mode incarne le changement. Elle se crée, devient virale, fait sensation, se démode, tombe dans l'oubli ou devient un patrimoine intemporel. Cet univers en parfait équilibre entre éphémérité et immuabilité doit tout de même évoluer avec le monde actuel. La mode coopère dorénavant avec les révolutions technologiques de notre époque. L'industrie de la mode devient digitale.

L'arrivée des réseaux sociaux au XXI^e siècle pousse les maisons à recourir à ce nouveau moyen de communication pour toucher leur public. Les créateurs se rapprochent de leur clientèle en dévoilant sur internet l'envers du décor. Ils y partagent entre autres la création de leur collection et la mise en place de leurs défilés. La diffusion des collections est également bouleversée par ces changements, les enseignes diffusent dorénavant en direct sur leurs réseaux sociaux leurs défilés. Ce nouveau processus permet l'accessibilité d'un monde très exclusif à un large auditoire. Les ambassadeurs de la mode sont aussi touchés par ses révolutions. Les maisons délaissent les personnalités très connus et à l'image de leur marque pour contracter des influenceurs. En France, Léna Situations domine largement ce domaine en collaborant avec de grandes marques de luxe comme Balmain ou encore Dior.



La diffusion de la mode se fait également par les défilés et majoritairement ceux de la Fashion week des "Big Four" : Paris, Londres, Milan et New York. Cependant ces seuls lieux encore physiques n'ont pas d'autres choix que de se numériser durant la crise sanitaire. Ces défilés élitistes rassemblent des futurs acheteurs, de nombreux journalistes, des personnalités influentes... Ils ont la lourde tâche de convaincre les consommateurs et de satisfaire les journalistes. La fashion week 2020-2021 de Paris marque un tournant dans l'histoire de la mode. Alors que celle de New York disparaît entièrement des projecteurs, la capitale française décide de proposer un dispositif 100% digital. Cette communication virtuelle prend la forme de live, court-métrage ou clip. C'est, selon l'expression d'Isabel Marant, la création de "défilmés". D'autres maisons décident, quant à elles, de maintenir leur défilé en "présentiel". C'est le cas d'Olivier Rousteing qui présente ses créations face à un premier rang virtuel. Le créateur de la maison Balmain met en scène un public composé d'écrans regroupant de nombreuses célébrités comme Jennifer Lopez ou encore Anna Wintour ainsi que des rédactrices de Vogue et Elle.

La mode a donc traversé des évolutions qui l'ont menée à cohabiter avec le monde du digital qui à l'origine lui était très éloigné.

La viande de laboratoire est-elle une alternative ?

Mise en contexte:

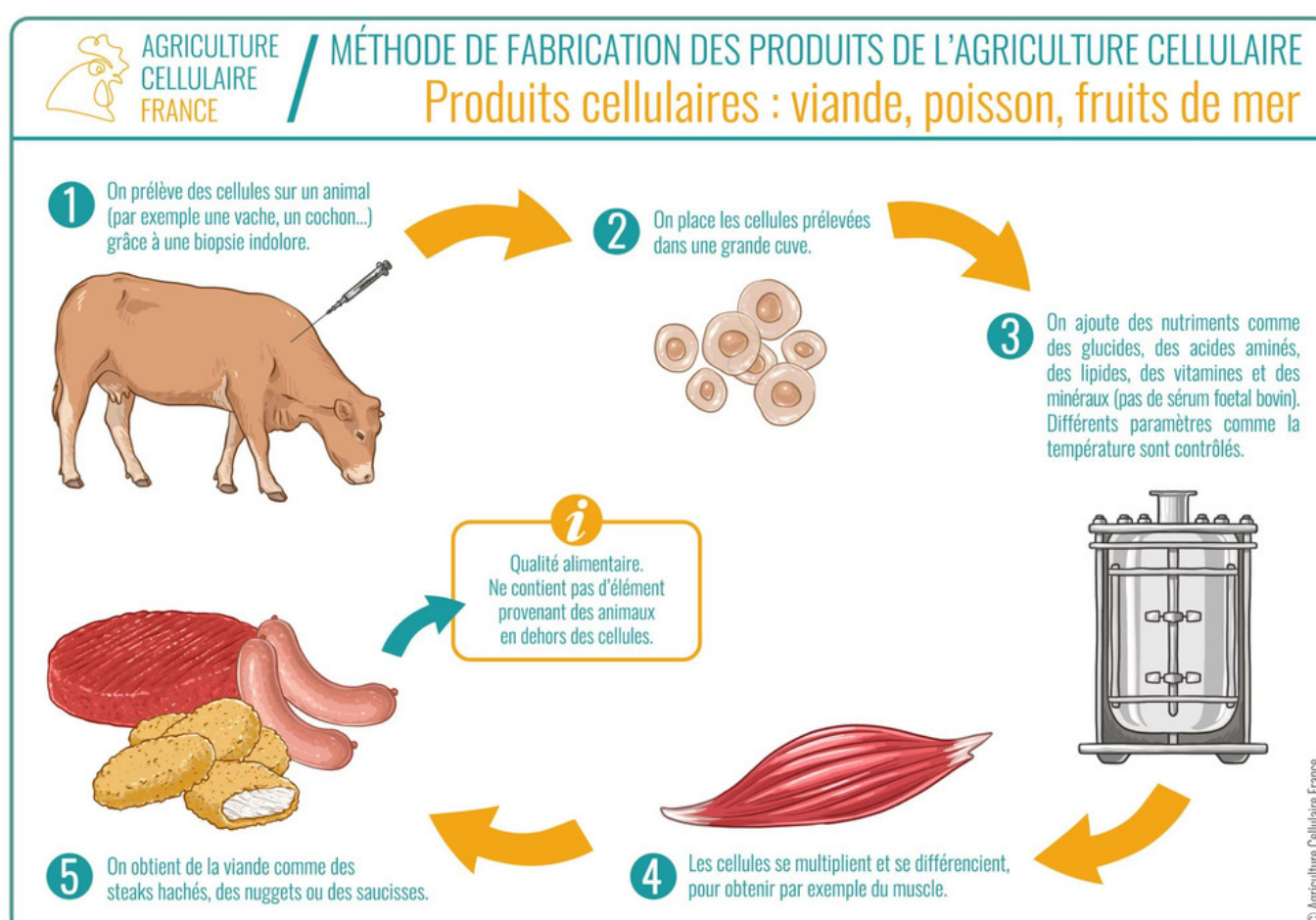
La viande de laboratoire est un tissu musculaire prélevé sur des cellules animales et cultivé à l'aide de techniques de bio-ingénierie (qui est la fusion de l'ingénierie et la biologie). Un seul échantillon de tissu provenant d'une seule vache peut être utilisé pour préparer un nombre presque illimité de hamburgers.

La viande de laboratoire est une solution possible à beaucoup de problèmes notamment liés au réchauffement climatique. L'idée de "viande de laboratoire" ne donne pas envie mais elle trouvera probablement son public si le produit est bon et pas coûteux.

Le premier burger de ce type a été consommé en 2013 pour une valeur impressionnante de 250 000€! Il y a également des figures publiques comme Bill Gates et Richard Branson qui investissent plusieurs millions dans cette industrie. Les pays dominants dans ce domaine sont les États-Unis, Israël et la Suisse.

Comment les différents types de viandes sont produites?

- **Boeuf:** On retire premièrement des cellules souches qui sont les cellules mères, celles qui permettent de produire des cellules sanguines par un processus qui est totalement inoffensif. On les joint ensuite à ce qu'on appelle le FBS. On les fait enfin grandir pour produire un steak. Il faut à peu près 50 millilitres de sérum pour produire un steak
- **Poulet et Canard:** On extrait des cellules souches spéciales qui ont la capacité de s'auto-renouveler d'un canard ou d'un poulet par un processus encore une fois totalement inoffensif. Les cellules vont alors se multiplier de sorte qu'elles se divisent et se développent indéfiniment
- Il est possible de continuer à produire de la viande indéfiniment sans avoir besoin de nouvelles cellules d'un organisme vivant. Cela implique l'établissement de lignées cellulaires de démarrage. Ce sont des lignées durables appelées «lignées cellulaires immortelles» à partir desquelles les cellules se multiplient à l'infini. Cela signifie tout simplement que les animaux ne seraient plus nécessaires pour l'extraction des cellules souches.



FBS (fetal beef serum = sérum du fœtus de boeuf):

- Les FBS sont essentiels à la production de viande de laboratoire car c'est ce qui permet à la viande de boeuf de grandir. Il y a deux types de fbs : des FBS à base animale et des FBS à base de plantes.
- Pour fabriquer le FBS à base de viande, une vache gestante doit être abattue et le fœtus vivant (qui correspond à "un veau" à plus de trois mois dans le ventre de sa mère) a une aiguille insérée dans son cœur. Le fœtus est ensuite saigné - ce processus prend environ 5 minutes. Le sang du fœtus est collecté et traité pour produire les FBS. Un fœtus produit entre 150 et 500 mL de FBS selon son âge.
- Et pour le FBS à base de plantes, il est fabriqué à base d'algues et de bactéries. Il est toutefois beaucoup moins produit que celui à base animale car il demande plus de recherches scientifiques. La hausse attendue de la demande de viande de laboratoire entraînera probablement une incitation à innover pour un produit plus simple, moins coûteux et surtout plus respectueux de la vie animale.

Évolution de la viande de laboratoire et ses bénéfices:

- Estimations: il est estimé que d'ici 2040 60% de la viande sera produite en laboratoire et le prix d'un burger de laboratoire devrait être le même qu'un burger standard voir moins cher d'après Forbes. Face à la croissance démographique mondiale, cela pourrait constituer une solution envisageable au problème de la surpopulation et de la pauvreté!
- Bénéfices: la viande cellulaire devrait émettre 95% moins d'émissions mondiales de gaz à effet de serre, une réduction de 98% de l'utilisation des terres (donc moins de déforestation) et jusqu'à moitié moins d'énergie et 96% en moins de besoin en eau.



Conclusion:

La viande de laboratoire devrait selon les prédictions dominer le marché de la viande d'ici quelques années et utiliser des méthodes écologiques ainsi qu'être accessible à tous. Donc la viande de laboratoire pourrait être une des solutions pour préserver la planète et mettre fin à la souffrance animale ainsi que nourrir un grand nombre de personnes. Juste pour vous donner une idée, 7 200 000 d'animaux ont été abattus pendant votre lecture.

Janus

I am lost;

I am lost in its eyes.

I have lost its smile, lost to a leer.

Behind this compulsive veil, it seems it is not here.

I am lost at its sight,

But not as lost as it might.

Who is this shadow;

A man or a domino?

A friend or a traitor?

Only its deep dark eyes are not disguised;

But this dancer isn't hiding,

Solely deceiving.

He will be my demise

You'll hear my cries in his lies...

Just as a siren's wailing

They will echo in your ears

And no one, not even seers

Will have seen it coming...

He's taken me.

But I'd suffer again in a plea

I'd fight for him in a roar

If it meant finding his smile once more...

The veil is turned on me now

I've given myself in a vow

I've given a traitor, a dancer, a shadow,

A heart, a beat, a foe

I've given all that I am

And in a slam...

I am locked.



Connaissance Monde Hispanique, Africain,
Britannique, Lusophone, Asiatique

VOUS VOULEZ PARTICIPER? CONTACTEZ NOUS!

COMONHABLA@LFCL.PT
@COMONHABLA

NOS DIFFÉRENTES SECTIONS :

Sport : louis.letartre@lfcl.pt

Mode : cloe.reysset@lfcl.pt

Cinéma : zoe.vonlaue@lfcl.pt

Littérature : ines.messad@lfcl.pt

Art : vincent.daveiga@lfcl.pt

Géopolitique : ninon.haquette@lfcl.pt

Économie : blanche.durand-ruel@lfcl.pt

Sciences : samuel.gerardin@lfcl.pt

Éducation : zoe.vonlaue@lfcl.pt