

# QUELLES SPÉCIALITÉS CHOISIR EN 1ÈRE AU LFCL ?

# Les enseignements du tronc commun

Enseignements	Horaire élève
<b>Enseignements communs</b>	
Français	4 h
Histoire-géographie	3 h
LVA et LVB (enveloppe globalisée) (a) (b)	4 h 30
Enseignement scientifique *	2 h
Mathématiques	1h30 (pour les élèves ne suivant pas la spécialité)
Education physique et sportive	2 h
Enseignement moral et civique	18 h annuelle

# Les enseignements de spécialité

L'élève choisit **3**  
enseignements de  
spécialité en première

4 h pour chacun, soit un  
total de 12 h

L'élève conserve **2**  
enseignements de  
spécialité en terminale

6 h pour chacun, soit un  
total de 12 h

## Enseignements de spécialité

Arts Plastiques

Histoire, géographie, géopolitique et sciences politiques

Humanités, littérature et philosophie

Langues, littératures et cultures étrangères

Mathématiques

Numérique et sciences informatiques

Physique chimie

Sciences de la vie et de la terre

Sciences économiques et sociales

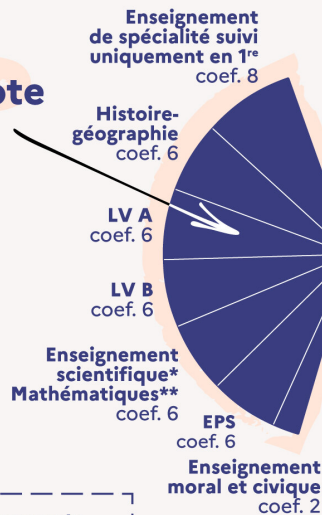
# Les enseignements optionnels

ENSEIGNEMENTS OPTIONNELS EN 1ERE		ENSEIGNEMENTS OPTIONNELS TERMINALE
LVC (si présenté au baccalauréat / enseignement oblig	<b>&lt;- 1 enseignement au choix entre les deux -&gt;</b>	LVC (si présenté au baccalauréat / enseignement obligatoire)
THEATRE		THEATRE
LATIN	<b>1 enseignement au choix entre les trois -&gt;</b>	LATIN
		MATHS COMPLEMENTAIRES (si spé maths abandonnée en fin de 1ère / option maths suivie)
		MATHS EXPERTES (si spé maths conservée en Tale)
		Droit et Grands enjeux du Monde contemporain
<b>SECTION EURO</b>		
<b>SECTION EURO-ANGLAIS (avec DNL MATHS) - Pour les élèves qui ont la spécialité Mathématiques</b>		
<b>SECTION EURO-PORTUGAIS (avec DNL HIST-GEO)</b>		
<b>DNL SVT en anglais (Hors SECTION EURO)</b>		

# Répartition de la note finale

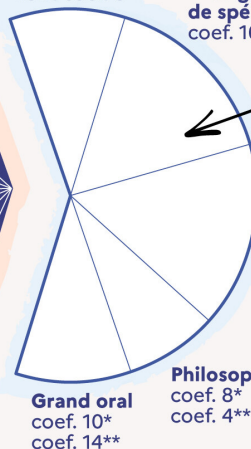


**Contrôle continu**  
**40 %**  
**de la note finale**



Enseignements optionnels  
coef. 2 à 4 sup.\*\*\*

Français (épreuves anticipées en fin de 1<sup>re</sup>)  
Oral coef. 5  
Écrit coef. 5



**Contrôle terminal**  
**60 %**  
**de la note finale**

\*En voie générale  
\*\*En voie technologique  
\*\*\* 2 si suivi uniquement une année, 4 si suivi en 1<sup>re</sup> et terminale

ÉTABLISSEMENT	
Téléphone :	Mél :

IDENTIFICATION DE L'ÉLÈVE	
Numéro d'identifiant <sup>2</sup> :	Sexe :
Nom Prénom de l'élève :	Date de naissance :
Professeur principal :	Classe fréquentée :
Représentant(s) légal(aux) :	

1 <sup>ER</sup> SEMESTRE ou 2 <sup>E</sup> TRIMESTRE : DEMANDES(S) DES REPRÉSENTANTS LÉGAUX / Intentions(s) d'orientation																					
<b>Nous souhaitons pour la rentrée prochaine :</b>																					
<ul style="list-style-type: none"> <li>• <b>Le passage en classe de 1<sup>re</sup> générale ou technologique :</b> <i>classez par ordre de préférence la ou les cases de votre choix</i> <ul style="list-style-type: none"> <li><input type="checkbox"/> <b>1<sup>re</sup> générale</b> Enseignements de spécialité envisagés dans l'établissement :               <table style="width: 100%; border: none;"> <tr> <td style="width: 50%;">-</td> <td style="width: 50%;">-</td> </tr> <tr> <td>-</td> <td>-</td> </tr> </table>               Enseignement hors établissement le cas échéant : -             </li> <li><input type="checkbox"/> <b>1<sup>re</sup> technologique</b> <table style="width: 100%; border: none;"> <tr> <td style="width: 50%;"><input type="checkbox"/> 1<sup>re</sup> STAV</td> <td>Sciences et technologies de l'agronomie et du vivant</td> </tr> <tr> <td><input type="checkbox"/> 1<sup>re</sup> STD2A</td> <td>Sciences et technologies du design et des arts appliqués</td> </tr> <tr> <td><input type="checkbox"/> 1<sup>re</sup> STHR</td> <td>Sciences et technologies de l'hôtellerie et de la restauration</td> </tr> <tr> <td><input type="checkbox"/> 1<sup>re</sup> ST12D</td> <td>Sciences et technologies de de l'industrie et du développement durable</td> </tr> <tr> <td><input type="checkbox"/> 1<sup>re</sup> STL</td> <td>Sciences et technologies de laboratoire</td> </tr> <tr> <td><input type="checkbox"/> 1<sup>re</sup> STMG</td> <td>Sciences et technologies du management et de la gestion</td> </tr> <tr> <td><input type="checkbox"/> 1<sup>re</sup> ST2S</td> <td>Sciences et technologies de la santé et du social</td> </tr> <tr> <td><input type="checkbox"/> 1<sup>re</sup> S2TMD</td> <td>Sciences et technologies du théâtre, de la musique et de la danse</td> </tr> </table> </li> <li><input type="checkbox"/> <b>1<sup>re</sup> préparant au brevet de technicien « métiers de la musique »</b></li> <li>• <input type="checkbox"/> <b>Un accès à la voie professionnelle</b> (à préciser) :           <ul style="list-style-type: none"> <li><input type="checkbox"/> Demande d'un stage passerelle</li> </ul> </li> </ul> </li></ul>		-	-	-	-	<input type="checkbox"/> 1 <sup>re</sup> STAV	Sciences et technologies de l'agronomie et du vivant	<input type="checkbox"/> 1 <sup>re</sup> STD2A	Sciences et technologies du design et des arts appliqués	<input type="checkbox"/> 1 <sup>re</sup> STHR	Sciences et technologies de l'hôtellerie et de la restauration	<input type="checkbox"/> 1 <sup>re</sup> ST12D	Sciences et technologies de de l'industrie et du développement durable	<input type="checkbox"/> 1 <sup>re</sup> STL	Sciences et technologies de laboratoire	<input type="checkbox"/> 1 <sup>re</sup> STMG	Sciences et technologies du management et de la gestion	<input type="checkbox"/> 1 <sup>re</sup> ST2S	Sciences et technologies de la santé et du social	<input type="checkbox"/> 1 <sup>re</sup> S2TMD	Sciences et technologies du théâtre, de la musique et de la danse
-	-																				
-	-																				
<input type="checkbox"/> 1 <sup>re</sup> STAV	Sciences et technologies de l'agronomie et du vivant																				
<input type="checkbox"/> 1 <sup>re</sup> STD2A	Sciences et technologies du design et des arts appliqués																				
<input type="checkbox"/> 1 <sup>re</sup> STHR	Sciences et technologies de l'hôtellerie et de la restauration																				
<input type="checkbox"/> 1 <sup>re</sup> ST12D	Sciences et technologies de de l'industrie et du développement durable																				
<input type="checkbox"/> 1 <sup>re</sup> STL	Sciences et technologies de laboratoire																				
<input type="checkbox"/> 1 <sup>re</sup> STMG	Sciences et technologies du management et de la gestion																				
<input type="checkbox"/> 1 <sup>re</sup> ST2S	Sciences et technologies de la santé et du social																				
<input type="checkbox"/> 1 <sup>re</sup> S2TMD	Sciences et technologies du théâtre, de la musique et de la danse																				
À _____ le _____																					
Signature du(es) représentant(s) légal(aux) :																					
À remettre au professeur principal de la classe pour le _____																					

<sup>1</sup> Cette procédure de dialogue ne s'applique pas au redoublement exceptionnel décidé par le chef d'établissement, ni aux parcours particuliers hors système éducatif (services médicalisés, sociaux...) pour lesquels une procédure spécifique existe par ailleurs.

<sup>2</sup> Cette mention concerne uniquement les élèves scolarisés antérieurement en France.

# Arts plastiques



**COMPÉTENCES REQUISES** : Appétence pour l'art. Réflexion critique, sensibilité et créativité.

**ATTENDUS** : Pratiquer les arts plastiques de manière réflexive Expérimenter, produire, créer / Mettre en œuvre un projet artistique individuel ou collectif

Questionner le fait artistique Connaître / Expliciter / Situer

Exposer l'œuvre, la démarche, la pratique Expliquer / Présenter

**THÉMATIQUES DU PROGRAMME** Du projet à la réalisation d'une œuvre monumentale. Mise en scène de l'image

**LES ÉVALUATIONS** : Évaluations écrites visant à préparer l'épreuve écrite de terminale. Évaluations sur la pratique artistique. Évaluations d'exposés en lien avec l'art contemporain.

## LE BACCALAURÉAT :

Une épreuve orale, durée : 30 minutes elle s'appuie sur la présentation d'un projet abouti à visée artistique élaboré au cours de l'année de terminale.

Temps de préparation : 10 minutes. Première partie : présentation d'un projet, 10 minutes maximum.

Deuxième partie : entretien, le temps restant

Une épreuve écrite, durée : 3 heures 30 minutes

Première partie : analyse méthodique d'un corpus d'œuvres et réflexion sur certains aspects de la création artistique

Deuxième partie : le candidat traite au choix l'un des deux sujets proposés

Sujet A : commentaire critique d'un document sur l'art

Sujet B : note d'intention pour un projet d'exposition



# Arts plastiques

## L'ORIENTATION : LES FORMATIONS POSSIBLES

Licence, Master professionnel ou recherche d'Arts Plastiques à l'université.

Licence, Master professionnel ou recherche d'Histoire de l'Art à l'université.

Licence, Master professionnel ou recherche de Médiation Culturelle de l'Art à l'université.

DNMADE (Diplôme National des Métiers d'Art et du Design), DSAA (Diplôme Supérieur d'Arts Appliqués) avec de nombreuses spécialités : animation, graphisme, innovation sociale, livre, mode, numérique, objet, patrimoine...

Diplôme des écoles des Beaux-Arts, des écoles d'Architecture, de l'Institut National du Patrimoine, de l'école du Louvre.

Diplôme des écoles d'Arts Décoratifs, de Design, de Cinéma ou de Photographie.

## LES ASSOCIATIONS AVEC D'AUTRES SPÉCIALITÉS

- Arts plastiques et Humanités, littérature philosophie : Art, enseignement, critique, etc.
- Arts plastiques et Histoire, géographie, géopolitique et sciences politiques : Médiation culturelle, histoire de l'art etc.
- Arts plastiques et Langues, littérature et culture étrangère : commissariat d'exposition, etc
- Arts plastiques et Humanités, littérature philosophie : Art, enseignement, critique, etc.
- Arts plastiques et Histoire, géographie, géopolitique et sciences politiques : Médiation culturelle, histoire de l'art etc.
- Arts plastiques et Langues, littérature et culture étrangère : commissariat d'exposition, etc.
- Arts plastiques et Mathématiques : Architecture, audiovisuel, etc.
- Arts plastiques et Numérique et sciences informatiques : Art numérique, communication, etc.
- Arts plastiques et Physique – chimie : Conservation d'oeuvres d'art, restauration, etc.
- Arts plastiques et Sciences et vie de la terre : Aménagement du territoire, paysagisme, etc.
- Arts plastiques et Sciences économiques et sociales : Marché de l'art, production, design, mode, publicité, etc.
- Arts plastiques et Mathématiques : Architecture, audiovisuel, etc.
- Arts plastiques et Numérique et sciences informatiques : Art numérique, communication, etc.
- Arts plastiques et Physique – chimie : Conservation d'oeuvres d'art, restauration, etc.
- Arts plastiques et Sciences et vie de la terre : Aménagement du territoire, paysagisme, etc.
- Arts plastiques et Sciences économiques et sociales : Marché de l'art, production, design, mode, publicité, etc.



# Spécialité HLP : Humanités, Littérature, Philosophie

## Compétences requises et développées :

- capacités d'expression et d'argumentation
- travail des compétences orales
- acquisition d'une culture générale (en histoire des idées, en sciences humaines, en arts...)
- réflexion critique et créativité

## Thématiques du programme de 1ère : 2 grands thèmes, divisés en 3 sous-thèmes :

- "Les pouvoirs de la parole" (L'art de la parole/L'autorité de la parole /Les séductions de la parole)
- "Les représentations du monde" (Décrire, figurer, imaginer/Découverte du monde et pluralité des cultures/L'homme et l'animal)

## Les évaluations :

- 3 grands projets sur l'année : un discours, un procès, un débat (évaluations orales)
- Des évaluations écrites régulières visant à préparer l'épreuve écrite de terminale (compétences utiles pour le bac de français et le bac de philosophie en tronc commun)

## Le baccalauréat :

- 1 épreuve de 4h composée de 2 exercices, l'un en littérature, l'autre en philosophie : une question d'interprétation (proche de l'explication de texte) et un essai (proche de la dissertation) ; 2 possibilités : ou un texte littéraire avec question d'interprétation littéraire et essai philosophique ; ou un texte philosophique avec question d'interprétation philosophique et essai littéraire.
- Le grand oral, préparé dès la 1ère, à travers le thème "Les pouvoirs de la parole" et une insistance particulière sur le travail des compétences orales (rhétorique, prise de parole, structure de l'argumentation...)



### Orientation et poursuite d'études

- **Études de lettres / philosophie** (doubles licences : sciences / philosophie, droit / philosophie, licences Humanités (Nanterre), lettres/arts du spectacle...)
- **Science Po/IEP** => combinaison avec HGGSP, SES
- **CPGE littéraires et droit** => combinaison avec LLCE, HGGSP
- **Écoles de commerce et d'ingénieurs** => combinaison Maths/PC/HLP ou Maths/SES/HLP en 1ère
- **Sociologie** => combinaison avec SES
- **Psychologie** => combinaison avec SVT
- **Droit** => combinaison avec HGGSP, SES, l'option Droit en terminale...
- **Histoire de l'art** => combinaison avec Arts plastiques, HGGSP
- **Écoles d'art et d'arts appliqués** (ex. : Beaux arts, Gobelins, design, mode...) => combinaison avec Arts plastiques
- **Communication, marketing, tourisme** => combinaison avec LLCE, SES



# Histoire Géographie

# Géopolitique Sciences Politiques



- Compétences requises  
savoir :
  - faire preuve d'autonomie et de persévérance car la réflexion se construit sur l'année
  - faire preuve d'esprit d'analyse et de synthèse
  - se documenter et faire des recherches
- Attendus  
avoir de la curiosité, s'intéresser à l'histoire, à l'actualité et aux affaires du monde
- Thématiques du programme en première
  - Comprendre un régime politique : la démocratie
  - Analyser les dynamiques des puissances internationales
  - Étudier les divisions du monde : les frontières
  - S'informer : un regard critique sur les sources et modes de communication
  - Analyser les relations entre États et religions
- Les évaluations
  - des exercices rédigés de type composition et études de documents
  - des exposés et débats en lien avec l'actualité
  - des fiches de lecture et travaux de groupes sur des projets
- Le baccalauréat
  - 2 exercices sur 10 points chacun: une composition et une étude de documents



# Histoire Géographie

# Géopolitique Sciences Politiques



- L'Orientation : les formations possibles- La spécialité HGGSP est de plus en plus appréciée de par sa polyvalence et les capacités travaillées  
on peut partir des formation les plus attendues:
  - Licences : Histoire, Géographie, Sciences sociales, Droit, Sciences politiques, Environnement, Urbanisme...
  - Classes préparatoires économiques, littéraires, Instituts d'études politiques, Écoles de commerce...
  - BTS : Communication édition, Tourisme...
  - DUT : Information-communication, Carrières juridiques, Gestion logistique et transport...
- exemples de métiers possibles: Chargé/e de communication, Consultant stratégique, Urbaniste, Analyste risques, Consultant en géopolitique, journaliste...

mais les véritables opportunités sont liées aux associations avec les autres spécialités

- Les associations avec d'autres spécialités:  
toutes les spécialités fonctionnent en association car elles permettent de donner un profil spécifique apprécié. Cependant, on la trouvera souvent associée à : SES / HLP / LLCE / Mathématiques



# LLCE ANGLAIS



- **Compétences requises:**

- Avoir une bonne maîtrise de la langue
- Appétence pour la lecture, l'analyse littéraire, l'analyse filmique et l'art en général
- Curiosité et ouverture culturelle
- Capacité à faire des liens entre documents, entre artistes
- Esprit de synthèse

- **Attendus:** Niveau B2 en fin de première Niveau C1 en fin de terminale

- **Thématiques du programme:**

2 thématiques en première: *Imaginaires & Rencontres*

3 thématiques en terminale: *Arts et débats d'idées / Expression et construction de soi / Voyages, territoires, frontières*

- **Les évaluations :**

En première et terminale: Alternance entre épreuves type BAC et entraînement aux différentes compétences langagières.

- **Le baccalauréat:**

Epreuves au bac:

Un oral: Présentation d'un dossier personnel composé d'au moins 4 documents dont une œuvre intégrale.

Un écrit: Une épreuve de synthèse + soit une traduction, soit un compte rendu.

Si la spécialité a été abandonnée en fin de première, les notes du contrôle continu comptent **coefficient 8** pour l'obtention du baccalauréat.



# LLCE ANGLAIS

## L'Orientation : les formations possibles



### AVANTAGES DE LA LLCE:

- Idéale pour mobilité internationale -> Postuler universités avec 'English requirement'
- C1: Plus haut niveau d'anglais enseigné dans le secondaire
- La LLCE présente l'avantage de s'associer parfaitement avec n'importe quel autre enseignement de spécialité, offrant de nombreuses perspectives de formations/ métiers

<https://www.horizons21.fr/>

### FORMATIONS POSSIBLES:

- Classes préparatoires littéraires
- Licences bilingues sciences PO
- BTS ou DUT commerce international, tourisme, hôtellerie, communication
- Ecoles de journalisme, commerce, traduction
- Doubles licences franco-étrangères
- Université: LLCE ou LEA
- Théâtre, cinéma
- IUFM, enseignement



# MATHÉMATIQUES



- **Compétences requises**
  - \_ un esprit de déduction
  - \_ faire preuve de prise d'initiatives
  - \_ avoir de l'autonomie: savoir faire preuve d'un travail autonome permettant de développer certains automatismes mais aussi de progresser au niveau de la résolution de problèmes
  - \_ faire preuve de régularité et de persévérance
- **Attendus**
  - \_ avoir de l'intérêt/ de la curiosité pour la résolution de problèmes
- **Thématiques du programme**

5 grands thèmes:

  - \_ algèbre (suites numériques, fonctions polynômes du second degré...)
  - \_ analyse (concept de dérivée, fonction exponentielle...)
  - \_ Géométrie (produit scalaire, géométrie repérée...)
  - \_ Probabilités et statistiques (probabilités conditionnelles, variables aléatoires...)
  - \_ algorithmique et programmation (langage Python)
- **Les évaluations** *peuvent être de formes variées:*
  - \_ la connaissance du cours, sous forme d'évaluations courtes.
  - \_ la maîtrise des connaissances et réinvestissement : sous forme d'évaluations longues qui peuvent porter sur plusieurs chapitres.
  - \_ des évaluations communes aux différents groupes de spécialité
  - \_ des devoirs en temps libre (maison) + des Tps informatiques
- **Le baccalauréat**

Pour les élèves abandonnant la spécialité en fin de première, la note retenue est celle du contrôle continu, établie sur la moyenne annuelle, affectée du coefficient 8 sur un total de 100 pour le Bac.

Pour les élèves poursuivant la spécialité en terminale, la note est celle obtenue à l'examen, affectée du coefficient 16 sur un total de 100 pour le Bac.

# MATHÉMATIQUES



- **L’Orientation : les formations possibles** la spécialité mathématiques est un enseignement indispensable ou fortement recommandé pour:

	Première	Terminale
Médecine	oui	Spécialité recommandée Choisir au minimum Option Maths complémentaires
Ecole d'ingénieur	oui	oui + maths expertes
CPGE Scientifique (classe prépa)	oui	oui + maths expertes
CPGE Economique	oui	Spécialité ou au minimum option Maths Complémentaires
CPGE Littéraire	oui	spécialité maths ou option maths complémentaire recommandée
Université (filière scientifique)	oui	Spécialité ou Option Maths complémentaires selon la filière demandée :

Les mathématiques étant présentes dans de nombreuses filières post Bac non scientifiques, il faut bien se renseigner pour ne pas “se fermer des portes” dans le supérieur. Nous avons à disposition des élèves des brochures ONISEP, ils peuvent les demander à leur professeur.

- **Les associations avec d’autres spécialités:**

certaines associations sont indispensables:

\_ physique/ chimie + maths

\_ NSI + maths

d’autres fortement recommandées:

\_ SES + maths

et bien sûr toutes les autres combinaisons possibles avec les maths pour le plaisir...





# MATHÉMATIQUES



## Poursuites possibles en maths après la seconde

*d'après les informations recueillies à ce jour*

1. **L'élève ne choisit pas la spécialité mathématiques en 1ère**, et suit simplement le **tronc commun de mathématiques**. Cet enseignement des mathématiques s'achève en fin de 1ère. L'élève peut éventuellement poursuivre avec l'option MATHS COMPLÉMENTAIRES en terminale, mais ce n'est pas la voie recommandée pour ce choix d'option.
2. **L'élève a choisi la spécialité mathématiques en 1ère**, il n'aura donc pas le tronc commun de mathématiques. Il peut décider d'**arrêter la spécialité en fin de 1ère** mais continuer avec l'option **MATHS COMPLÉMENTAIRES** en terminale, qui est la voie recommandée pour suivre cette option \_ enseignement optionnel de 3h.
3. **L'élève a choisi la spécialité mathématiques en 1ère**. Il peut décider d'**arrêter la spécialité en fin de 1ère** sans continuer avec l'option MATHS COMPLÉMENTAIRES en terminale.
4. **L'élève a choisi la spécialité mathématiques en 1ère**. Il décide de poursuivre cette spécialité en terminale sans l'option MATHS EXPERTES.
5. **L'élève a choisi la spécialité mathématiques en 1ère**. Il décide de poursuivre cette spécialité en terminale AVEC l'option MATHS EXPERTES \_ enseignement optionnel de 3h.



# NSI



## Numérique et Sciences Informatiques

- **Compétences requises :**

La persévérance! Lorsqu'on élabore un programme informatique, il y a souvent des erreurs. Il faut apprendre à les identifier, réussir à comprendre ce qui ne fonctionne pas afin d'améliorer notre programme.

L'autonomie : une partie de l'année, vous travaillerez par petits groupes sur des projets. Il faut être capable de se fixer des objectifs et de travailler par vous même.

- **Attendus :** Avoir de l'intérêt / de la curiosité pour le fonctionnement des ordinateurs en général.

- **Le programme de NSI étudie quatre concepts fondamentaux en informatique :**

Les **données** : nombres, textes, images, sons, mesures physiques, etc.

- Les **algorithmes** : ils spécifient les traitements à effectuer sur les données à partir d'opérations élémentaires. Voyez ici l'exécution d'[algorithmes qui permettent de trier un jeu de cartes](#) (étudiés en première).
- Les **langages de programmation** : qui traduisent les algorithmes abstraits en programmes textuels ou graphiques (Python, JavaScript, langage assembleur...)
- Les **machines** (et leurs **systèmes d'exploitation**) : qui exécutent les programmes.

- **Les évaluations sont très variées :**

- Devoirs sur table
- Notes de projet réalisés en groupe
- Travaux pratiques en classe ou à la maison

- **Le baccalauréat en Tale se découpe en 2 épreuves :**

- Épreuve écrite (sur 12 points) : 3 exercices à résoudre en 3h30.
- Épreuve pratique (sur 8 points) : 2 exercices de programmation sur ordinateur en 1h avec un examinateur. A noter : **les sujets de l'épreuve pratique sont rendus publics et accessibles aux élèves quelques mois avant l'épreuve pratique.**





- **L'orientation : les formations possibles :**

- Si l'informatique est au coeur de votre projet d'orientation, plusieurs parcours d'études supérieures en **France** préparent spécifiquement à ces métiers :
  - Les universités spécialisées en informatique, ou en double cursus.
  - Les écoles d'ingénieur post-bac.
  - Les classes prépa, avec une nouvelle section MP2I (Maths-Physique-Informatique) notamment. Mais il est également possible de faire MPSI en ayant choisi les spécialités Mathématiques et NSI en Tale.
  - Les IUT et BTS
- Au **Portugal**, nous avons 4 élèves qui ont intégré des parcours d'informatique à Nova (2 élèves) et à Technico (2 élèves) cette année. Selon eux, le fait d'avoir suivi la spécialité leur a donné un avantage dans les cours d'informatique par rapport aux élèves qui venaient du système Portugais et qui n'avaient jamais eu de cours d'informatique avant.

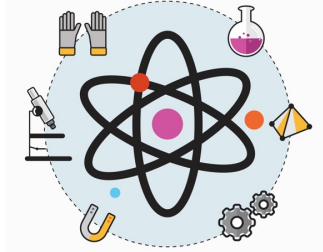
- **Les associations avec d'autres spécialités**

- L'association avec une autre matière scientifique (Mathématiques / Physique-Chimie / SVT) est très fréquente.
- Cependant, couplée à n'importe quelle autre spécialité, elle fournit un atout aux élèves qui souhaitent se lancer dans des études supérieures. De nombreux domaines et secteurs utilisent aujourd'hui des notions fondamentales des sciences du numérique.

Suivez [ce lien](#) pour une présentation plus détaillée de la spécialité NSI au Lycée Charles Lepierre.



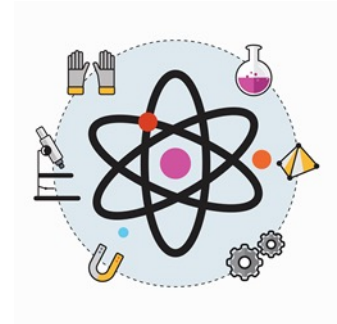
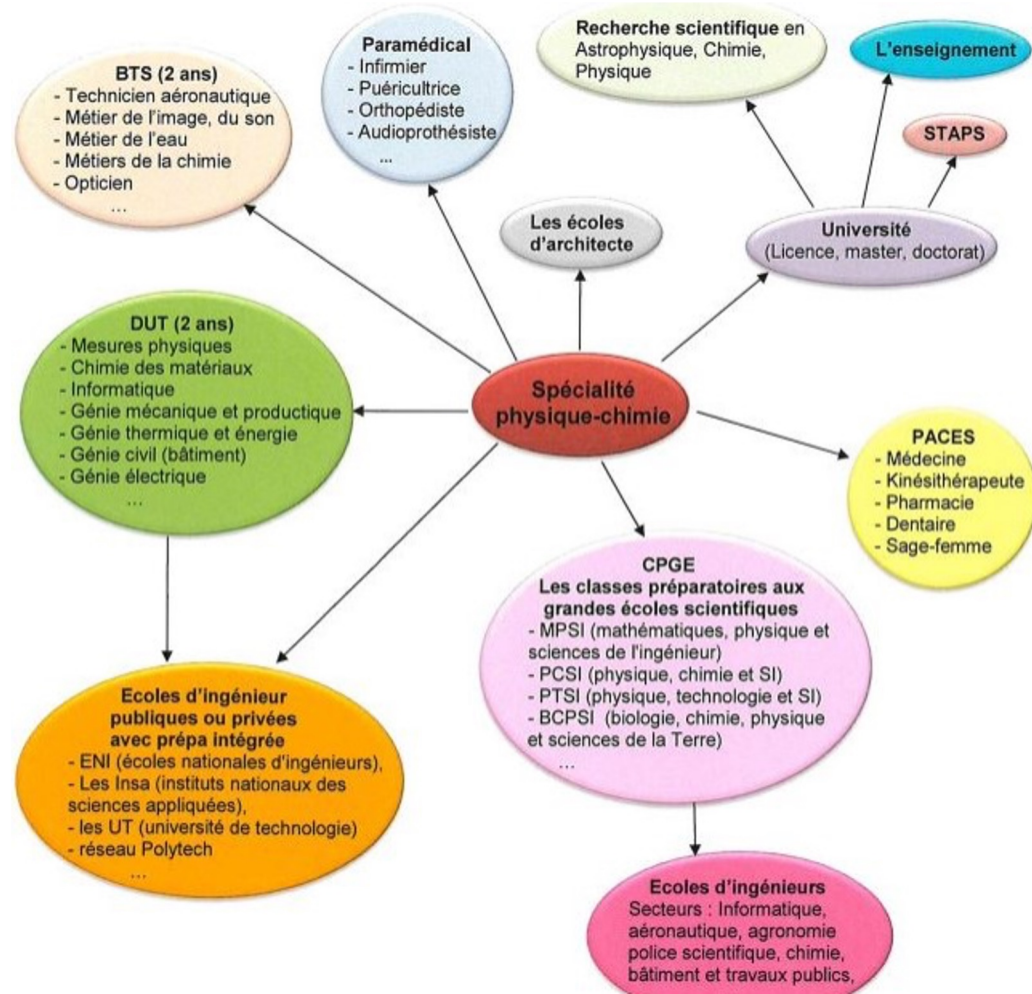
# PHYSIQUE CHIMIE



- **Les compétences développées :**
  - **S'impliquer** et faire preuve d'initiative **dans les activités expérimentales.**
  - **Synthétiser et présenter** un sujet de façon claire **à partir de documents scientifiques.**
  - **Appliquer des connaissances** nouvelles.
  - **Mener un raisonnement** pour résoudre un problème scientifique.
- **Exemples de thèmes :**
  - Chimie : fabriquer des molécules de façon optimale
  - Mécanique : prévoir le mouvement des objets
  - Energie : comprendre les échanges d'énergies
    - Ondes : comprendre les phénomènes ondulatoires
- **Les évaluations**
  - Un mix d'évaluations écrites et de TP notés.
- **Le baccalauréat :**
  - Une épreuve **écrite** (80% de la note)
  - Une épreuve **orale** (20% de la note)



# PHYSIQUE CHIMIE

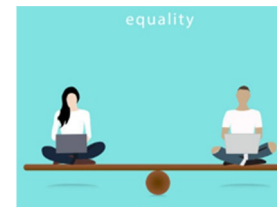


# Sciences Economiques et Sociales

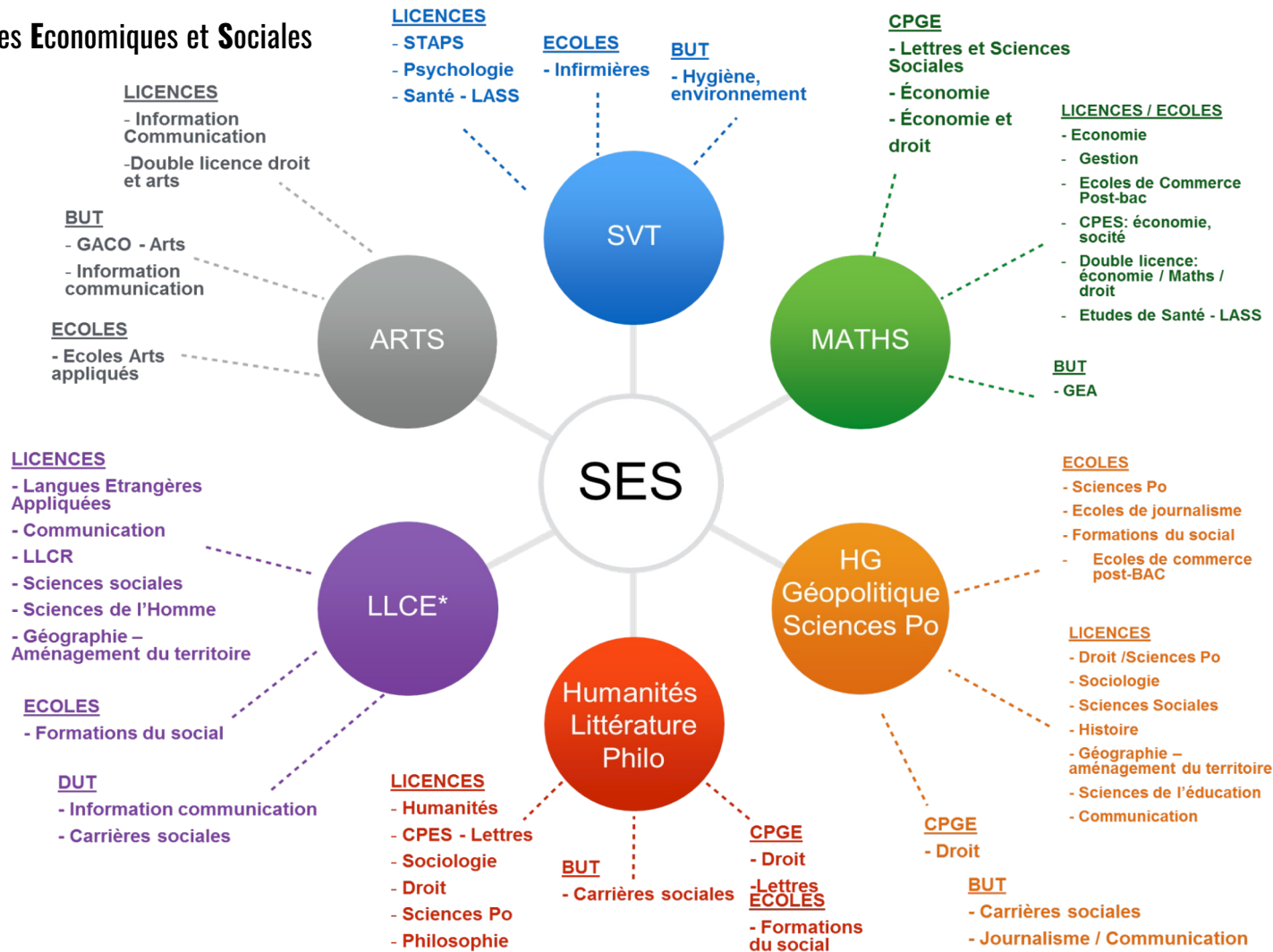
- Une approche **scientifique** de l'**économie** et de la **société**
  - S'**initier** aux méthodes de raisonnement de l'**économie**, de la **sociologie** et de la **science politique**
  - **Enrichir** sa connaissance de la **société** et de son **fonctionnement**
  - **Contribuer** à la **formation** du **citoyen**.
- Un développement de **compétences variées**:
  - Compétences **argumentatives** : de **rédaction**, de **logique**, de **synthèse**, etc.
  - Capacités d'**interprétation** de données **statistiques**
  - S'**initier** à la **modélisation** (économie)
- **Exemples de thèmes**:
  - Économie: La monnaie et le financement de l'économie
  - Sociologie: Le processus de socialisation, la déviance, le contrôle social
  - Science Politique: l'opinion publique, voter

⇒ La spécialité SES en Première: <https://www.youtube.com/watch?v=tSjdeLbeMDA>

- **Les évaluations**
  - Trois évaluations au minimum de type baccalauréat par semestre: devoirs sur table (à l'écrit, surveillés);
- **Le baccalauréat**
  - Deux épreuves (au choix): l'épreuve composée ou la dissertation - Durée: 4h
  - Le grand oral



# Sciences Economiques et Sociales



# SVT

## Sciences de la vie et de la Terre

- **Compétences requises :**

- d'analyse (documents divers, graphiques, résultats d'expériences...),
- expérimentales (mise en œuvre d'un protocole au laboratoire, utilisation de logiciels...),
- en communication (rédaction d'un texte argumenté, réalisation d'un tableau, ou d'un schéma...).
- La prise d'initiative et l'autonomie seront développées.

- **Attendus :** être intéressé.e par les sciences, la médecine, le fonctionnement du corps humain... curieux/se de comprendre les différents enjeux de l'écologie et de développer son regard critique.

- **Thématiques du programme en 1ère :**

**Thème 1 : La Terre, la vie et l'organisation du vivant**

Transmission, variation et expression du patrimoine génétique

La dynamique interne de la Terre

**Thème 2 : Enjeux contemporains de la planète**

Les écosystèmes : des interactions dynamiques entre les êtres vivants et entre eux et leur milieu

L'humanité et les écosystèmes : les services écosystémiques et leur gestion

**Thème 3 : Corps humain et santé**

Variation génétique et santé

Le fonctionnement du système immunitaire humain

- **Les évaluations :**

diverses : travaux pratiques et devoirs écrits, travaux de groupes et individuels, à l'écrit et à l'oral.

**Maîtrise des connaissances :** tests simples de connaissances (définitions, QCM) et restitutions organisées (avec schémas),

**Raisonnement scientifique :** analyse de documents, mises en relation entre eux et avec les connaissances

**Capacités expérimentales :** élaborer une stratégie, suivre un protocole, communiquer et interpréter des résultats

- **Le baccalauréat en Terminale :**

**Une épreuve pratique :** ECE = Évaluation des compétences expérimentales (1h), notée sur 20, comptera **5 points de l'épreuve finale**

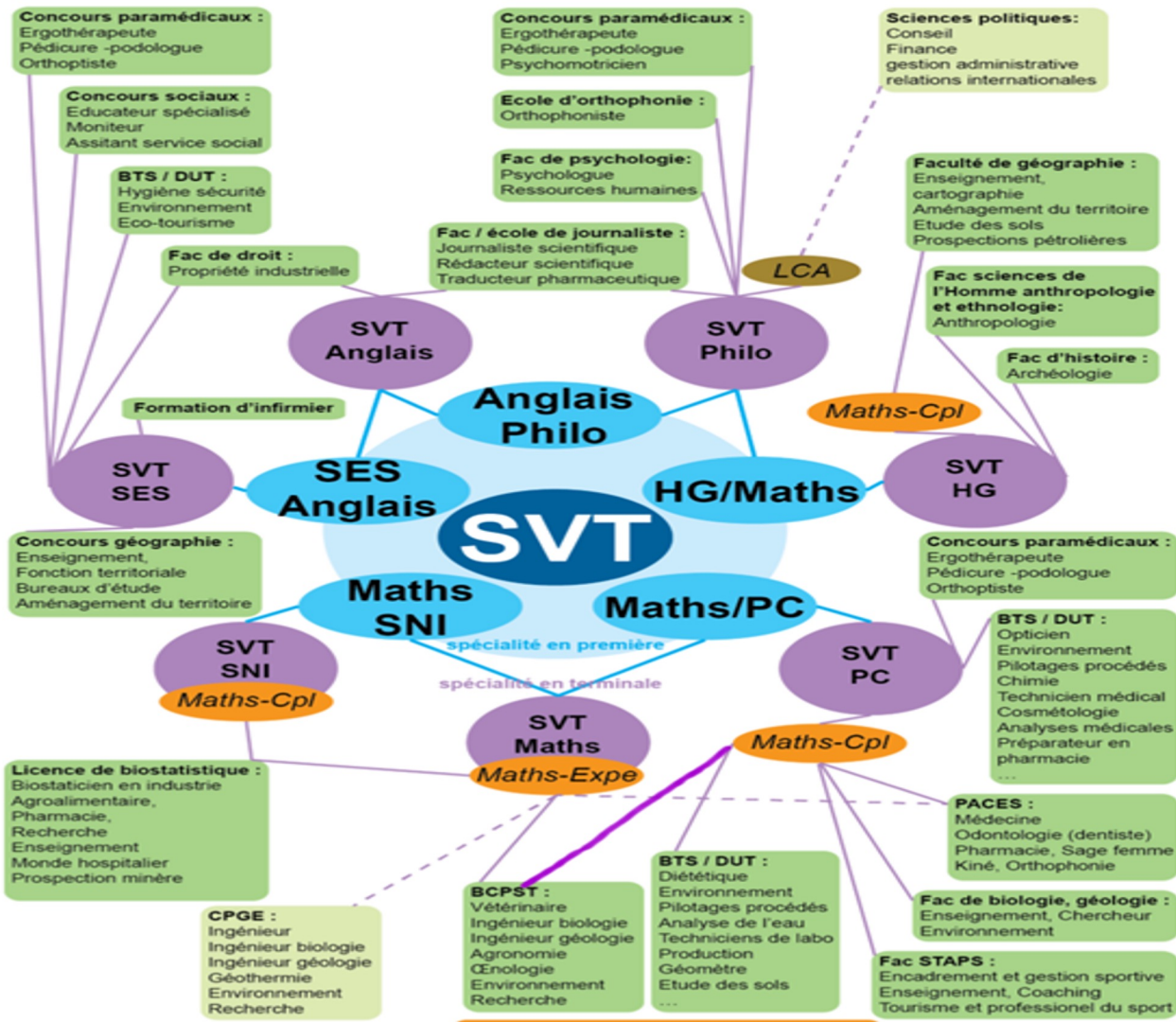
**Une épreuve écrite** (3h30) composée de deux exercices (un sur l'utilisation de ses connaissances et leur organisation, et un second sur la mise en place d'une démarche scientifique, en exploitant et en analysant des documents fournis) **sur 15 points**





# SVT

- L'Orientation : les formations possibles
- Les associations avec d'autres spécialités



Pour vous aider à choisir : un document interactif sur internet : [http://ent-apbg.org/orientation\\_docs/0001.html](http://ent-apbg.org/orientation_docs/0001.html)

